

## **PROGETTO**

### **PREVENIRE NELLA CONTINUITA'**

### **ANNO SCOLASTICO 2015/2016**

*Sottoprogetto 2:*

*"PROGETTI ... DI CLASSE. Percorsi di prevenzione per la promozione del benessere."*

## **Report complessivo scuole secondarie di primo grado Rilevazione post intervento A.S. 2015 - 2016**

### **Operatori progetto**

**Alberto Genziani** - Educatore professionale

**Stefano Contardi** - Educatore Prof.le, Counsellor Professionista

**Sonia Massidda** - Educatrice professionale

**Maurizio Iengo** - Psicologo, Psicoterapeuta

**Simona Diana** - Psicologa

**Rita Andreoli** - Pedagogista

### **Elaborazione report a cura di**

**Mattia Dall'Asta** - Sociologo



## **INDICE**

La struttura dell'intervento	PAG.	3
Percorso "For Group"	PAG.	4
Il campione	PAG.	4
I risultati del corso	PAG.	5
L'esperienza del corso e il vissuto rispetto al corso	PAG.	6
Le relazioni con i compagni durante il corso	PAG.	7
Il gruppo classe dopo le attività di formazione	PAG.	7
Il fenomeno del bullismo	PAG.	10
Gli indicatori del fenomeno	PAG.	10
L'indice di presenza reale e di gravità del fenomeno	PAG.	10
Le prepotenze subite	PAG.	12
Le prepotenze attuate	PAG.	13
Percorso "Minori inquieti e prevenzione sostanze"	PAG.	15
Il campione	PAG.	15
I risultati del corso	PAG.	16
L'esperienza del corso e il vissuto rispetto al corso	PAG.	17
Le relazioni con i compagni durante il corso	PAG.	18
Il giudizio sui contenuti dell'attività	PAG.	19
Il miglioramento delle conoscenze sui fattori di rischio	PAG.	21

## **LA STRUTTURA DELL'INTERVENTO**

La seguente ricerca relativa all' A.S. 2015-16 ha coinvolto complessivamente 105 alunni di scuola secondaria di primo grado coinvolti nel progetto "Prevenire nella continuità A.S. 15-16" dell'Unione Terre d'Argine, con i quali è stato effettuato l'intervento di prevenzione durante l'anno scolastico ed ai quali è stato somministrato un questionario di analisi della situazione antecedente all'intervento.

Ad alcune domande i ragazzi hanno omesso di rispondere perciò tali dati risultano come mancanti.

L'intervento laboratoriale ha coinvolto le classi dei seguenti istituti.

<b>Comune</b>	<b>Istituto</b>	<b>Classe</b>	<b>Tipologia intervento</b>
Carpi	A. Pio	2F	For group
		3H	Uso e abuso di sostanze
	Fassi	2A	For group
Novi di Modena	Gasparini	2A	For group
Frazione di Rovereto di Modena		3B	Minori inquieti
		1D	For group

Il report di valutazione sarà strutturato in due distinte parti che valuteranno le tre tipologie di interventi effettuati nelle classi:

- **Percorso For group:** Gestione dell'aggressività e convivenza civile.

L'assemblea proposta è finalizzata a comprendere i meccanismi che rafforzano le abilità sociali, life skills, che possano, da un lato, attivare fattori protettivi rispetto all'aggressività e, dall'altro, migliorare l'integrazione e le relazioni tra pari. Saranno così approfonditi argomenti come il rispetto delle regole, le dinamiche del gruppo classe, il bullismo, l'accettazione delle diversità, la gestione dell'aggressività e del conflitto. (Nelle scuole primarie si è realizzato solo questa tipologia di assemblea).

- **Percorso Minori inquieti e prevenzione sostanze:**

L'assemblea proposta si prefigge di sensibilizzare e informare circa l'uso e abuso di sostanze psicoattive e soprattutto sulle conseguenze che questo comporta. Il fine ultimo è quello di rafforzare i fattori di protezione negli studenti, riducendo gli esiti negativi e rendendo quest'ultimi meno vulnerabili alle fonti di stress e alle situazioni di disagio.

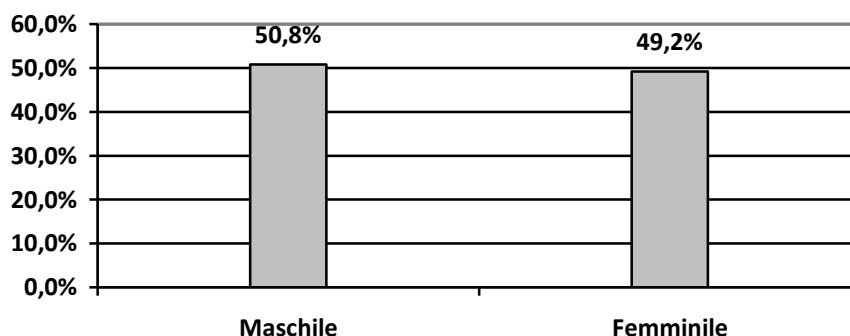
## **PERCORSO "FOR GROUP"**

### **IL CAMPIONE**

La valutazione dell'attività laboratoriale ha coinvolto complessivamente 65 alunni di scuola secondaria di primo grado dell'Unione delle Terre d'Argine (Mo).

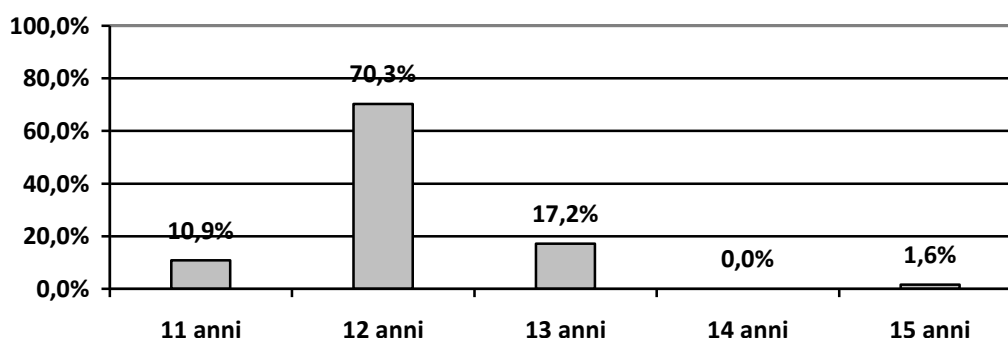
Il 50,8% (N=33) dei ragazzi della classe è di sesso maschile mentre il 49,2% (N=32) è di sesso femminile (grafico 1).

**Grafico 1 – Sesso degli alunni della classe (% Resp. Valide) – 65 Risposte valide**



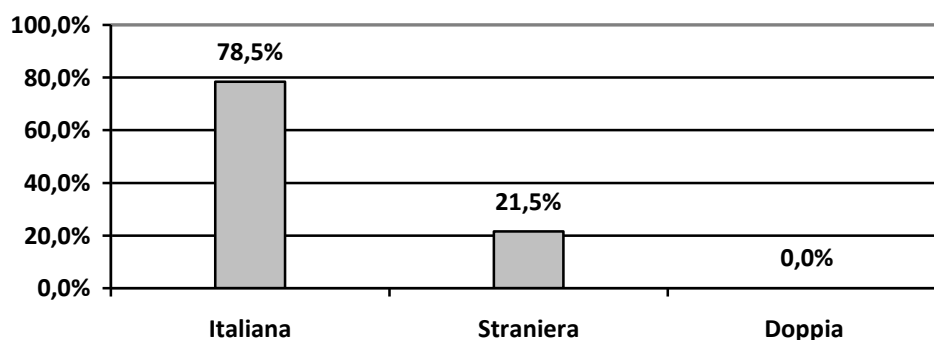
Il 70,3% (N=45) dei ragazzi della classe dichiara di avere un'età di 12 anni, il 17,2% (N=11) indica 13 anni di età, il 10,9% (N=7) dichiara 11 anni di età e l'1,6% (N=1) indica un'età di 15 anni (grafico 2).

**Grafico 2 – Età degli alunni della classe (% Resp. Valide) – 64 Risposte valide**



Il 78,5% (N=51) degli alunni della classe è di nazionalità italiana, il 9,2% (N=62) indica nazionalità di uno stato dell'est Europa, il 6,2% (N=4) indica nazionalità di uno stato asiatico e il 6,2% (N=4) indica invece nazionalità di uno stato africano (grafico 3).

**Grafico 3 – Nazionalità degli alunni della classe (% Resp. Valide) – 64 Risposte valide**



## I RISULTATI DEL CORSO

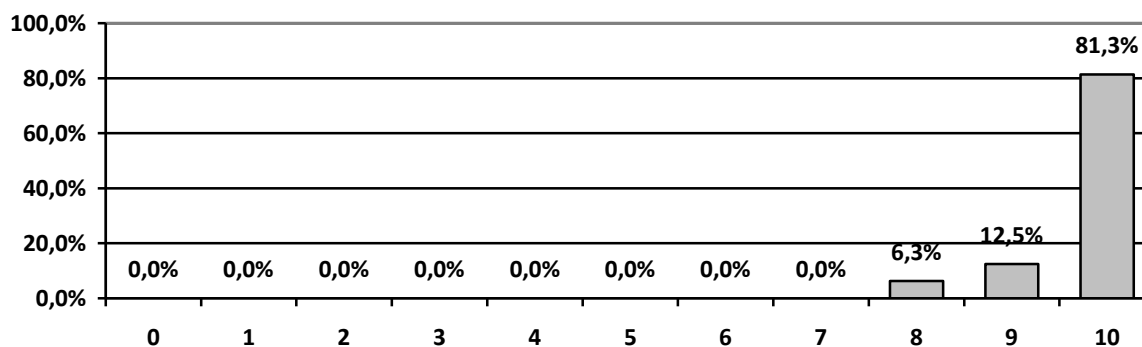
La domanda del questionario rappresentata nel grafico 4 chiedeva ai ragazzi partecipanti di indicare, con un punteggio da 0 a 10, il grado di soddisfazione nei confronti dell'attività alla quale hanno partecipato. Per la maggior parte il grado di soddisfazione è stato molto elevato, con un valore di moda pari a **10** (voto più frequente) e una media pari a **9,4**.

**Grafico 4 - Livello di soddisfazione nei confronti del corso (% Resp. Valide) – 63 Risposte valide**



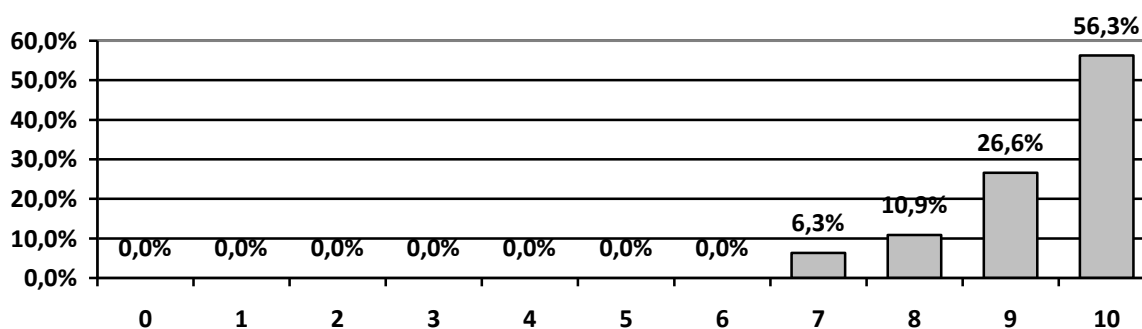
Il grafico 5 rappresenta, con un punteggio da 0 a 10, il voto che gli alunni hanno espresso nei confronti del formatore del corso. I ragazzi della classe hanno espresso un giudizio molto positivo nei confronti del formatore, con un valore di moda pari a **10** (voto più frequente) e una media pari a **9,8**.

**Grafico 5 - Voto al formatore del corso (% Resp. Valide) – 63 Risposte valide**



Con un'ulteriore scala di valutazione viene rappresentato il voto espresso nei confronti del corso più in generale. I ragazzi hanno espresso un giudizio decisamente positivo con un valore di moda pari a **10** (voto più frequente) e una media pari a **9,3** (grafico 6).

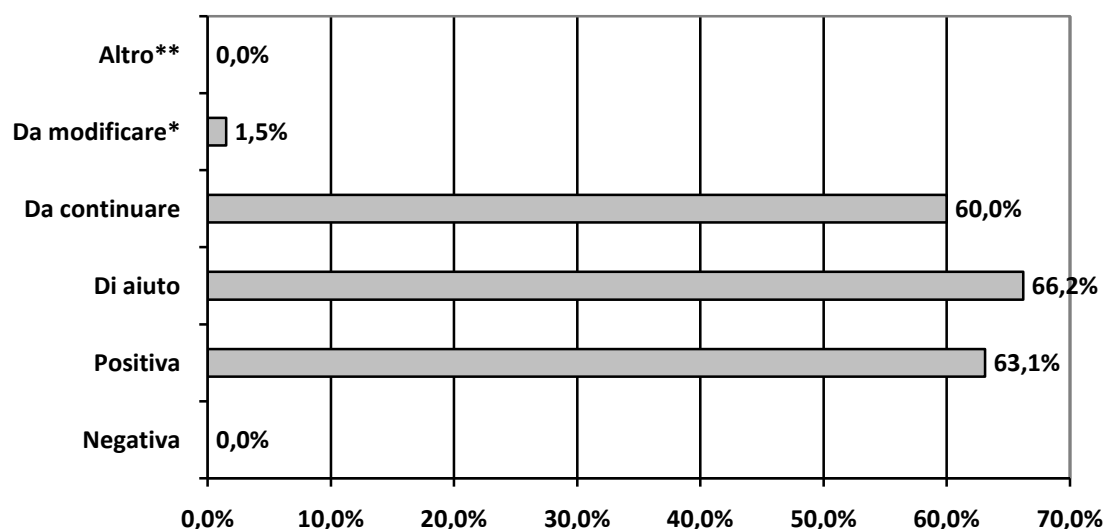
**Grafico 6 – Voto nei confronti dell'esperienza formativa (% Resp. Valide) – 63 Risposte valide**



### L'esperienza del corso e il vissuto rispetto al corso

Chiamati a valutare l'esperienza del percorso laboratoriale: il 66,2% (N=43) la giudica un'esperienza d'aiuto, il 63,1% (N=41) degli alunni la valuta come positiva mentre il 60,0% (N=39) del campione indica che è un'attività da continuare (grafico 7).

**Grafico 7 - L'esperienza del corso (% dei casi) – 63 Risposte valide**



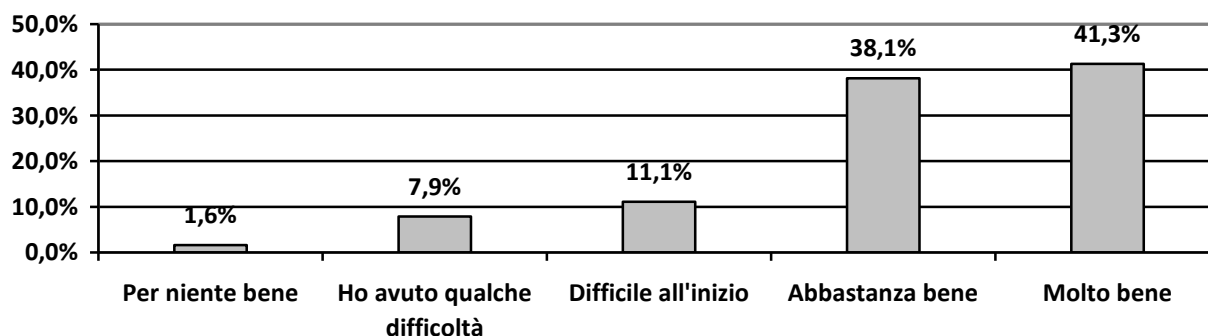
I ragazzi, si sono "vissuti" durante gli incontri del corso con diversi stati d'animo, hanno partecipato volentieri alle attività di gruppo per il 75,8% (N=47) delle risposte, il 33,9% (N=21) degli alunni si è sentito percepito positivamente e accettato dai propri compagni e il 29,0% (N=18) ha avuto fiducia in se stesso e nelle proprie capacità.

Come ti sei vissuto durante il corso?	N	% di casi
Ho criticato spesso, talvolta disturbavo	2	3,2%
Mi sono sentito più bravo degli altri	0	0,0%
Ho avuto fiducia in me stesso e nelle mie capacità	18	29,0%
Ho partecipato volentieri alle attività di gruppo e mi è piaciuto lavorare con gli altri	47	75,8%
I miei compagni mi ascoltavano e di solito accettavano e accoglievano ciò che comunicavo	21	33,9%
Mi sono sentito meno bravo degli altri, non facevo mai niente di buono e giusto	1	1,6%
Mi sono isolato e spesso mi sono sentito solo	1	1,6%
Non ho partecipato volentieri alle attività di gruppo, lasciavo fare agli altri	0	0,0%
Altro	3	4,8%

### Relazioni con i compagni durante il corso

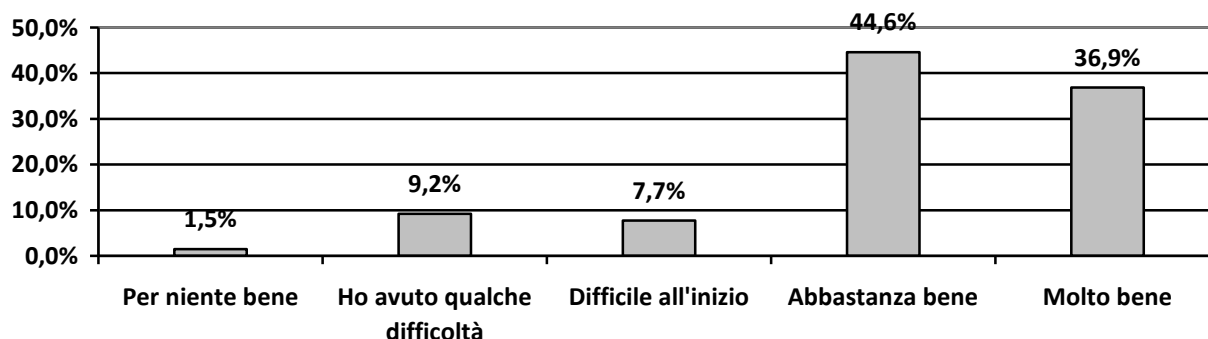
Il 41,3% (N=26) degli alunni afferma di essersi trovato molto bene con i propri compagni di classe dall'inizio del corso ad oggi, il 38,1% (N=24) del campione riporta di essersi trovato abbastanza bene, l'11,1% (N=7) ha vissuto diverse difficoltà iniziali, il 7,9% (N=5) ha vissuto qualche difficoltà mentre l'1,6% (N=1) non si è trovato bene con i compagni (grafico 8).

**Grafico 8 - Rapporto con i compagni di classe dall'inizio del corso ad oggi (% Resp. Valide) – 63 Risposte valide**



Alla domanda più specifica "Ti sei trovato bene con i tuoi compagni di classe durante le attività del corso?" il 44,6% (N=29) indica di essersi trovato abbastanza bene, il 36,9% (N=24) si è trovato abbastanza bene con i compagni, il 9,2% (N=6) ha vissuto qualche difficoltà, il 7,7% (N=5) riporta di aver vissuto difficoltà solamente iniziali e l'1,5% (N=1) indica di non essersi trovato per niente bene (grafico 9)

**Grafico 9 – Giudizio del rapporto con i compagni durante le attività (% Resp. Valide) – 63 Risposte valide**



### Il gruppo classe dopo le attività di formazione

Il 50,0% (N=32) del campione indica che il clima è abbastanza migliorato dopo il percorso di formazione, il 18,8% (N=12) indica che il clima è poco migliorato, il 17,2% (N=11) indica che il clima è molto migliorato, il 12,5% (N=8) indica invece come il clima sia rimasto stabile mentre l'1,6% (N=1) del campione il clima è poco peggiorato.

Dopo queste attività formative il clima in classe è:	N	% valide
Molto migliorato	11	17,2%
Abbastanza migliorato	32	50,0%
Poco migliorato	12	18,8%
Rimasto stabile	8	12,5%
Poco peggiorato	1	1,6%
Abbastanza peggiorato	0	0,0%
Molto peggiorato	0	0,0%



Per analizzare la percezione dei ragazzi sul clima di classe sono stati proposti loro sei aggettivi rispetto ai quali i Ragazzi dovevano indicare la frequenza con cui si presentavano nella loro classe. Le opzioni di risposta prevedevano una scala da 1 a 5, in cui: 1 corrisponde alla frequenza mai, 2 raramente, 3 qualche volta, 4 spesso e 5 molto spesso.

DATI PRE CORSO					
Come definiresti il clima in classe? %valide	Mai	Raramente	Qualche volta	Spesso	Molto spesso
Sereno/disteso	13,6%	<b>25,8%</b>	<b>45,5%</b>	10,6%	4,5%
Conflittuale	12,1%	<b>45,5%</b>	<b>22,7%</b>	13,6%	6,1%
Tranquillo	19,7%	<b>37,9%</b>	<b>31,8%</b>	9,1%	1,5%
Agitato	4,5%	15,2%	25,8%	<b>30,3%</b>	<b>24,2%</b>
Di rispetto	15,2%	<b>30,3%</b>	<b>39,4%</b>	13,6%	1,5%
Di derisione e presa in giro	15,4%	<b>29,2%</b>	<b>30,8%</b>	12,3%	12,3%

DATI POST CORSO					
Come definiresti il clima in classe durante il corso? %valide	Mai	Raramente	Qualche volta	Spesso	Molto spesso
Sereno/disteso	0,0%	25,0%	<b>29,7%</b>	<b>31,3%</b>	14,1%
Conflittuale	<b>19,7%</b>	<b>37,7%</b>	31,1%	6,6%	4,9%
Tranquillo	3,2%	23,8%	<b>33,3%</b>	<b>25,4%</b>	14,3%
Agitato	4,7%	15,6%	<b>32,8%</b>	<b>29,7%</b>	17,2%
Di rispetto	4,8%	22,6%	<b>29,0%</b>	<b>27,4%</b>	16,1%
Di derisione e presa in giro	<b>37,5%</b>	<b>34,4%</b>	18,8%	3,1%	6,3%

Per rilevare il benessere /malessere della classe post corso abbiamo chiesto ai ragazzi di indicare, secondo le loro sensazioni, una temperatura; in modo da poter analizzare il clima in classe in modo più oggettivo.

I Ragazzi potevano scegliere tra tre differenti fasce, crescenti, di temperatura:

- valori **35-35,5-36-36,5** Il gruppo gode di ottima salute.
- valori **37-37,5-38-38,5** Il gruppo non sta tanto bene.
- valori **39-39,5-40-40,5-41** la classe sta molto male e ha bisogno di "guarire".

Facendo la media delle temperature dichiarate emerge che il gruppo classe, dopo il corso, è in una situazione di discreta salute.

<b>TERMOMETRO DELLA CLASSE-POST CORSO</b>	<b>36,7°</b>
<b>TERMOMETRO DELLA CLASSE- PRE CORSO*</b>	<b>37,2°</b>

Dopo il corso gli alunni definiscono il gruppo classe, in prevalenza, unito secondo il 50,0% (N=32) delle risposte, agitato per il 45,3% (N=29), con elementi che vengono isolati per il 32,8% (N=21) ma anche collaborativo per il 31,3% (N=20).

Il nostro gruppo classe dopo il corso è....	POST CORSO		PRE CORSO**	
	N	% di casi	N	% di casi
Siamo un gruppo unito	<b>32</b>	<b>50,0%</b>	7	21,9%
C'è qualcuno nel gruppo che viene isolato	21	32,8%	9	28,1%
C'è qualcuno nel gruppo che vuole imporsi agli altri	1	1,6%	1	3,1%
Siamo un gruppo suddiviso tra maschi e femmine	10	15,6%	4	12,5%
Siamo un gruppo competitivo e conflittuale	7	10,9%	4	12,5%
Siamo un gruppo collaborativo	20	31,3%	4	12,5%
Siamo un gruppo suddiviso in sottogruppi	17	26,6%	10	31,3%
Siamo un gruppo agitato	29	45,3%	6	18,8%
Siamo un gruppo tranquillo	6	9,4%	<b>18</b>	<b>56,3%</b>
Siamo un gruppo indisciplinato	6	9,4%	1	3,1%
Siamo un gruppo disciplinato	2	3,1%	0	0,0%
Altro	2	3,1%	0	0,0%

\*Rilevazione effettuata su solo tre classi \*\*Rilevazione effettuata su solo due classi

Abbiamo chiesto agli alunni di descrivere il loro stato d'animo durante il corso, con una serie di avverbi di frequenza: 1Mai,2 Raramente, 3 Qualche volta, 4 Spesso, 5 Molto spesso.

In generale, quando partecipavi al corso.... %valide	Mai	Raramente	Qualche volta	Spesso	Molto spesso
Mi annoiavo	<b>60,9%</b>	21,9%	10,9%	4,7%	1,6%
Ero arrabbiato	<b>67,2%</b>	15,6%	9,4%	3,1%	4,7%
Mi piaceva quello che facevamo	0,0%	0,0%	4,8%	41,9%	<b>53,2%</b>
Mi divertivo	4,8%	6,3%	4,8%	25,4%	<b>58,7%</b>
Ero triste	<b>52,6%</b>	15,9%	17,5%	4,8%	9,5%
Ero contento	4,7%	3,1%	7,8%	32,8%	<b>51,6%</b>
Ero distratto, disattento e mi estraniavo	<b>51,6%</b>	25,8%	14,5%	6,5%	1,6%
Ero attento e ascoltavo con interesse	3,1%	1,6%	17,2%	<b>42,2%</b>	35,9%

## **IL FENOMENO DEL BULLISMO**

### **Gli indicatori del fenomeno**

Agli studenti è stata posta una serie di domande per indagare il fenomeno del bullismo. Le domande prendono spunto da quelle elaborate dal dottor Dan Olweus, queste chiedevano con che frequenza gli alunni avessero subito o agito prepotenze (opzioni di risposta: "Mai", "Raramente =solo una o due volte", "Qualche volta", "Spesso =circa una volta alla settimana, "Continuamente =diverse volte alla settimana").

Seguendo le modalità di elaborazione indicati dalla letteratura<sup>1</sup>, le risposte alle domande hanno consentito di calcolare sia per il *bullismo agito* sia per la *vittimizzazione* (in situazione di bullismo) due indici:

- *l'indice di presenza*: risposte "qualche volta", "circa una volta alla settimana" e "diverse volte alla settimana".
- *l'indice di gravità*: risposte "circa una volta alla settimana" e "diverse volte alla settimana".

L'*indice di gravità* è, quindi, compreso al interno dell'*Indice di presenza* ed individua il numero di ragazzi/ragazzi autori e/o vittime di prevaricazioni ad elevata frequenza. Le risposte, alle due domande, "mai" e "solo una o due volte" sono state codificate nell'*indice di assenza del fenomeno o presenza occasionale*.

### **L'indice di presenza reale e di gravità del fenomeno**

Nella tabella seguente sono esposti i dati relativi all'*indice di presenza reale* del campione costituito da 65 alunni analizzabili; la risultante del calcolo evidenzia come il 29,3% (N=6) degli alunni venga classificato come vittima di episodi di bullismo e come il 3,1% (N=2) sia classificabile come autore di prepotenze.

<b>Indice di presenza reale*</b>		<b>VITTIME</b>	<b>BULLI</b>
<b>Campione nazionale</b>	Scuole secondarie di primo grado	26,0%	20,0%
<b>Unione Terre d'Argine</b>	65 alunni analizzati	<b>29,3%</b>	<b>3,1%</b>

\*Nelle percentuali di bulli e vittime sopra esposte, sono inclusi gli alunni che rivestono il doppio ruolo di bulli e di vittime: i bulli-vittima.

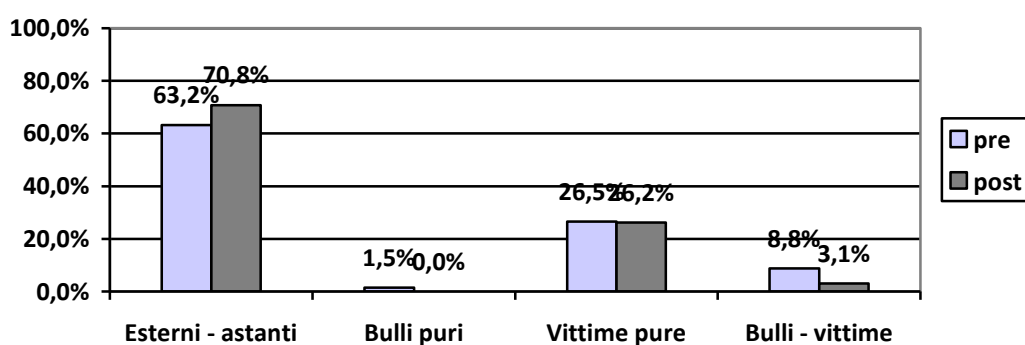
Nel campione complessivo, considerando i dati dell'analisi post laboratorio, i ruoli distribuiti evidenziano il 26,2% (N=17) di vittime "pure" cioè coloro che hanno solo subito prepotenze, il 3,1% (N=2) di bulli-vittime cioè coloro che hanno sia agito che subito prepotenze e il 70,8% (N=46) di ragazzi che affermano di non aver né agito né subito prepotenze classificati come esterni-astanti.

Confrontando i risultati con i dati ex ante si può notare come le vittime di episodi di bullismo aumentano del 17,0% circa mentre la percentuale degli alunni della classe classificati come bulli diminuiscono di un considerevole 66,7%.

<b>Ruoli dell'indice di presenza reale</b>	<b>Complessivo Post corso</b>		<b>Complessivo Pre corso</b>	
	<b>N</b>	<b>% valide</b>	<b>N</b>	<b>% valide</b>
Esterni - astanti	46	70,8%	43	63,2%
Bulli	0	0,0%	1	1,5%
Vittime	17	26,2%	18	26,5%
Bulli - vittime	2	3,1%	6	8,8%
<b>TOTALE</b>	<b>65</b>	<b>100,0%</b>	<b>68</b>	<b>100,0%</b>
<b>Bulli + Vittime bullo</b>	2	3,1%	7	9,3%
<b>Vittime + Vittime Bullo</b>	19	29,3%	24	35,3%

<sup>1</sup> Menesini E., Giannetti E. "Il questionario sulle prepotenze per la popolazione italiana. Problemi teorici e metodologici", in A. Fonzi (1997). *Ragazzi oppressi, ragazzi che opprimono*. Firenze: Giunti (p. 3-18).

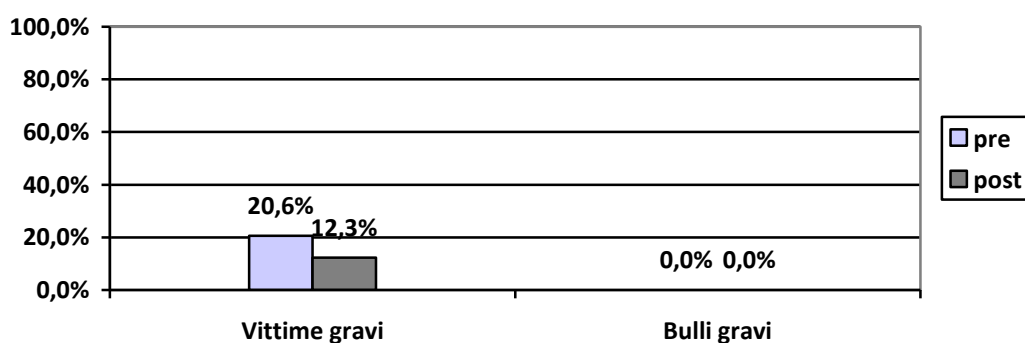
Grafico 10 - Indice di presenza reale del fenomeno del bullismo



L'indice di gravità nel campione mostra come le vittime di prepotenze di tipo grave siano il 12,3% (N=8) dell'intero campione analizzato.

Indice di gravità	Complessivo Post corso		Complessivo Pre corso	
	N	% valide	N	% valide
Bulli	0	0,0%	0	0,0%
Vittime	8	12,3%	14	20,6%

Grafico 11 – Indice di gravità del fenomeno del bullismo



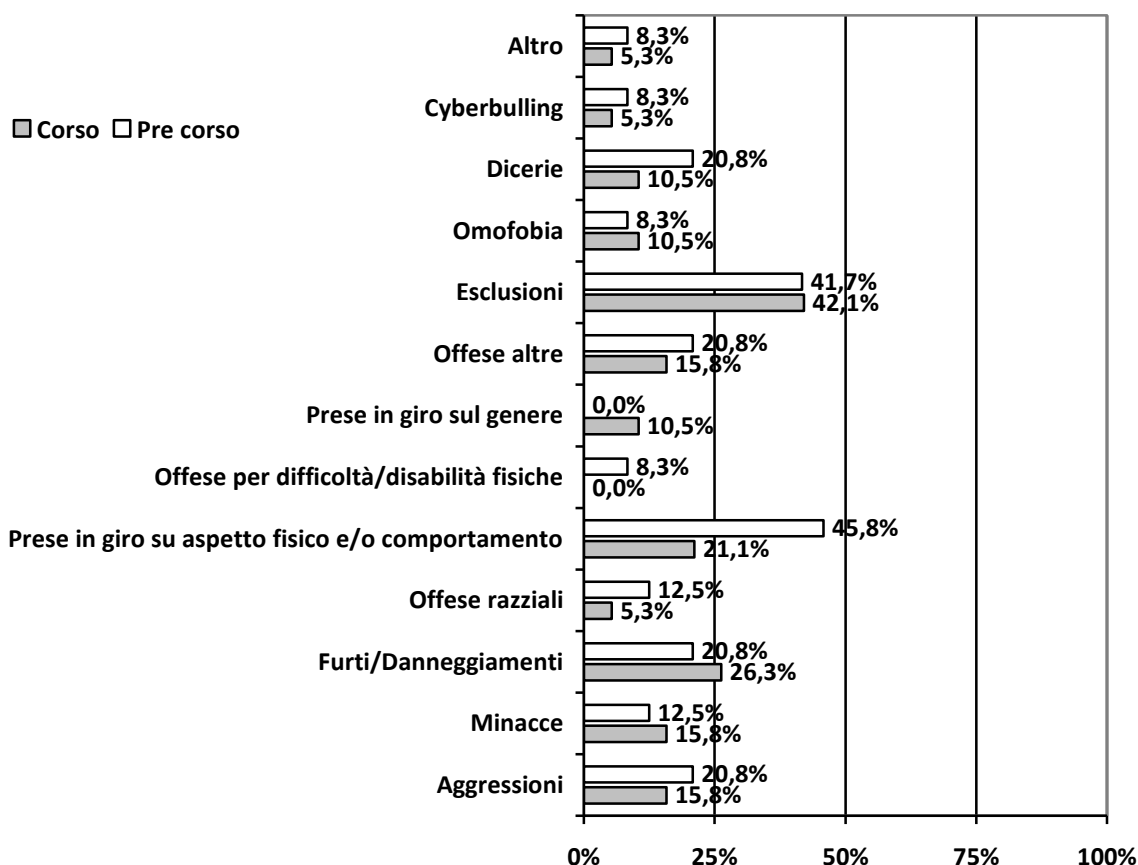
### Le prepotenze subite

Per le analisi relative alle tipologie di prepotenze subite focalizzeremo ora l'attenzione sull'indice di presenza reale.

Dalle risposte fornite dai ragazzi si notano come le prepotenze maggiormente subite dai ragazzi siano: l'esclusione dal gruppo (42,1% N=8), il furto di oggetti personali (26,3% N=5) e l'offesa su aspetto fisico e comportamenti (21,1% N=4) (grafico 12).

In che modo hai subito violenze?	Dati post corso		Dati pre corso	
	N	% indice di presenza	N	% indice di presenza
Mi hanno colpito fisicamente con colpi, pugni o calci.	3	15,8%	5	20,8%
Mi hanno minacciato.	3	15,8%	3	12,5%
Hanno rubato o danneggiato le mie cose.	5	26,3%	5	20,8%
Mi hanno offeso con brutti nomi sul colore della mia pelle o della razza/nazionalità o per la provenienza familiare.	1	5,3%	3	12,5%
Mi hanno preso in giro storpiando il mio nome oppure per il mio aspetto fisico, per il mio modo di parlare.	4	21,1%	11	45,8%
Mi hanno offeso con brutti nomi perché ho delle difficoltà fisiche o delle disabilità.	0	0,0%	2	8,3%
Mi hanno preso in giro dandomi del maschio (se femmina) o della femmina (se maschio)	2	10,5%	0	0,0%
Mi hanno offeso con brutti nomi per altre ragioni.	3	15,8%	5	20,8%
Mi hanno escluso dal loro gruppo o completamente ignorato	8	42,1%	10	41,7%
Mi hanno preso in giro dandomi del gay o dell'omosessuale	2	10,5%	2	8,3%
Hanno messo in giro storie sul mio conto rendendomi antipatico agli altri.	2	10,5%	5	20,8%
Mi hanno tormentato con scherzi, insulti o minacce tramite sms, telefonate sul cellulare, cattive e brutte e-mail ecc...	1	5,3%	2	8,3%
Mi hanno fatto prepotenze in altri modi.	1	5,3%	2	8,3%

**Grafico 12 – Prepotenze subite (% indice di presenza reale)**

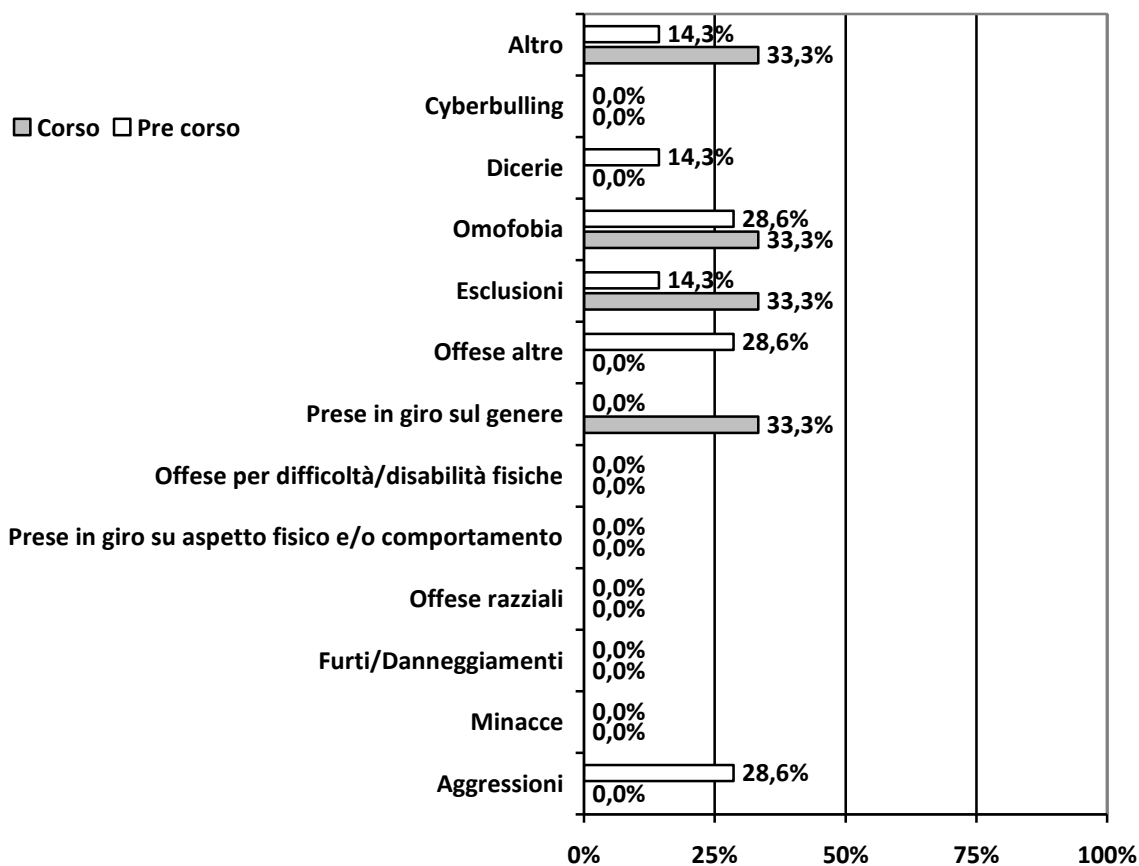


### Le prepotenze subite

L'analisi sui dati post intervento ci mostra come le prepotenze più agite, durante il periodo dei corsi, siano: l'offesa relativa all'identità di genere (33,3% N=1), l'esclusione dal gruppo (33,3% N=1), l'offesa a sfondo omofobico (33,3% N=1) e le prepotenze in altri modi (33,3% N=1) (grafico 13).

In che modo hai compiuto atti di prepotenze verso altri?	Dati post corso		Dati pre corso	
	N	% indice di presenza	N	% indice di presenza
Ho colpito, altri Ragazzi/e, fisicamente con colpi, pugni o calci.	0	0,0%	2	28,6%
Ho minacciato altri Ragazzi/e	0	0,0%	0	0,0%
Ho rubato o danneggiato cose altrui	0	0,0%	0	0,0%
Ho offeso, altri Ragazzi/e, con brutti nomi sul colore della pelle o della razza/nazionalità o per la provenienza familiare.	0	0,0%	0	0,0%
Ho preso in giro, altri Ragazzi/e, storpiando il nome oppure per l'aspetto fisico, per il modo di parlare.	0	0,0%	0	0,0%
Ho offeso, altri Ragazzi/e, con brutti nomi perché hanno delle difficoltà fisiche o delle disabilità.	0	0,0%	0	0,0%
Ho preso, altri Ragazzi/e, in giro dando del maschio (se femmina) o della femmina (se maschio)	1	33,3%	1	14,3%
Ho offeso, altri Ragazzi/e, con brutti nomi per altre ragioni.	0	0,0%	2	28,6%
Ho escluso dal gruppo o completamente ignorato altri Ragazzi/e	1	33,3%	1	14,3%
Ho preso in giro dando del gay o dell'omosessuale	1	33,3%	2	28,6%
Ho messo in giro storie su alti Ragazzi/e per renderli antipatici agli altri.	0	0,0%	1	14,3%
Ho tormentato con scherzi, insulti o minacce tramite sms, telefonate sul cellulare, cattive e brutte e-mail ecc... altri Ragazzi/e	0	0,0%	0	0,0%
Ho fatto prepotenze in altri modi.	1	33,3%	1	14,3%

**Grafico 13 – Prepotenze attuate (% indice di presenza reale)**





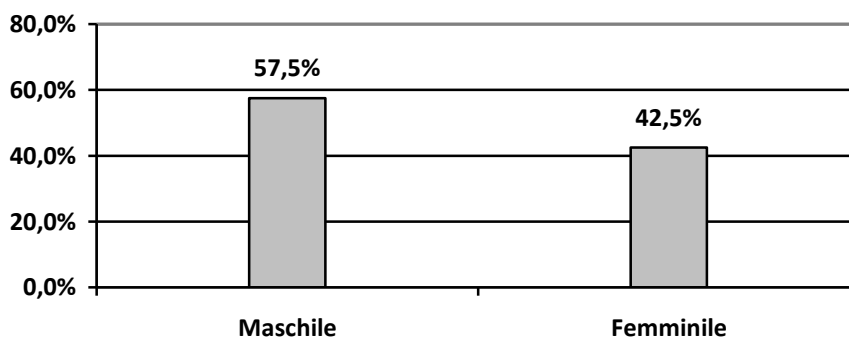
## **PERCORSO “MINORI INQUIETI E PREVENZIONE SOSTANZE”**

### **IL CAMPIONE**

La ricerca di valutazione del modulo ha coinvolto 40 alunni di scuola secondaria di primo grado dell'Unione Terre d'Argine (Mo).

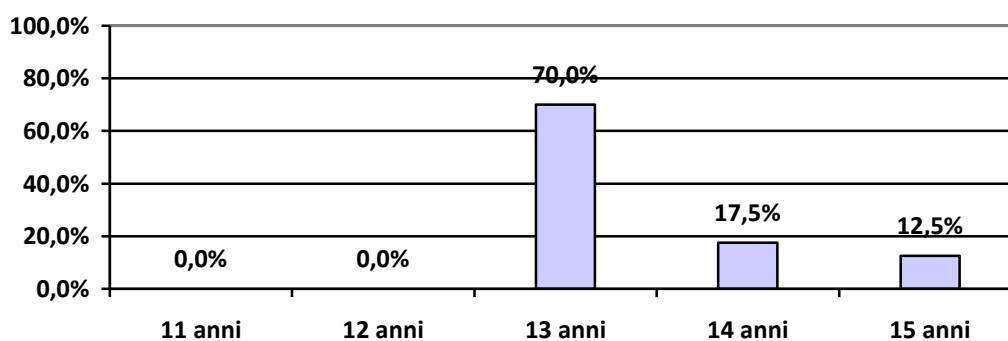
Il 57,5% (N=23) dei ragazzi della classe è di sesso maschile mentre il 42,5% (N=17) è di sesso femminile (grafico 14)

**Grafico 14 – Sesso degli alunni (% Resp. Valide) – 40 Risposte valide**



Il 70,0% (N=28) dei ragazzi della classe dichiara di avere un'età di 13 anni, il 17,53% (N=7) indica 14 anni di età e il 12,5% (N=5) indica un'età di 15 anni (grafico 15).

**Grafico 15 – Età degli alunni della classe (% Resp. Valide) – 40 Risposte valide**

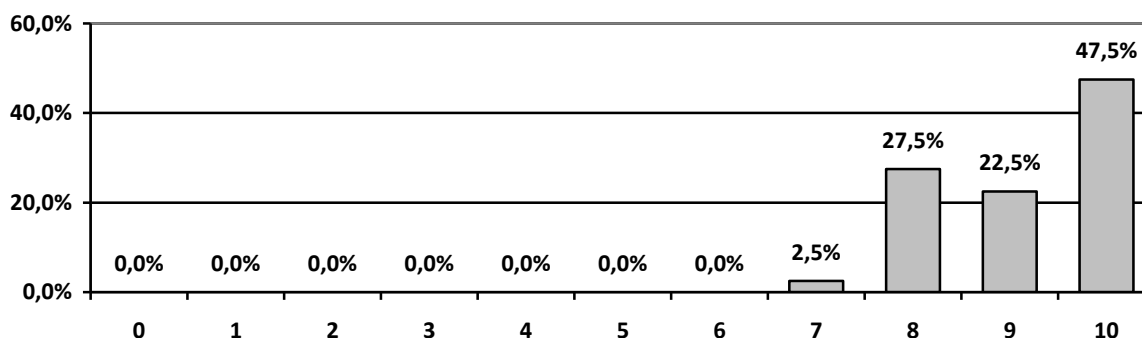




## I RISULTATI DEL CORSO

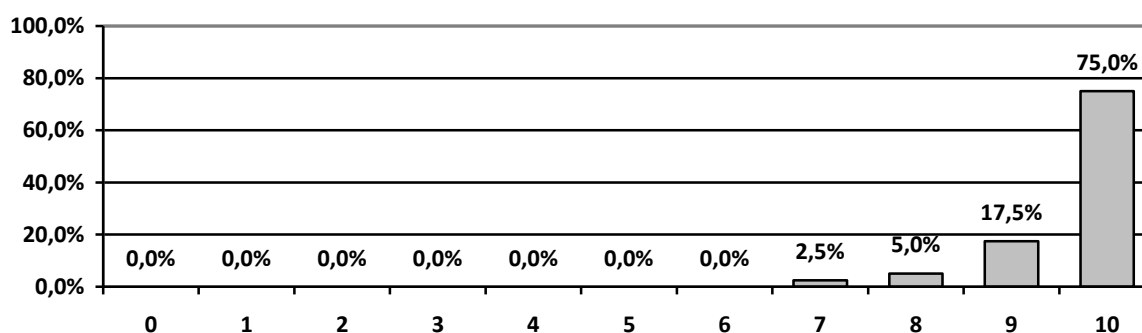
La domanda del questionario rappresentata nel grafico 16 chiedeva ai ragazzi partecipanti di indicare, con un punteggio da 0 a 10, il grado di soddisfazione nei confronti dell'attività alla quale hanno partecipato. Per la maggior parte il grado di soddisfazione è stato molto elevato, con un valore di moda pari a **10** (voto più frequente) e una media pari a **9,2**.

**Grafico 16 - Livello di soddisfazione nei confronti del corso (% Resp. Valide) – 40 Risposte valide**



Il grafico 17 rappresenta, con un punteggio da 0 a 10, il voto che gli alunni hanno espresso nei confronti del formatore del corso. I ragazzi della classe hanno espresso un giudizio molto positivo nei confronti del formatore, con un valore di moda pari a **10** (voto più frequente) e una media pari a **9,7**.

**Grafico 17 - Voto al formatore del corso (% Resp. Valide) – 40 Risposte valide**



Con un'ulteriore scala di valutazione viene rappresentato il voto espresso nei confronti del corso più in generale. I ragazzi hanno espresso un giudizio decisamente positivo con un valore di moda pari a **10** (voto più frequente) e una media pari a **9,3** (grafico 18).

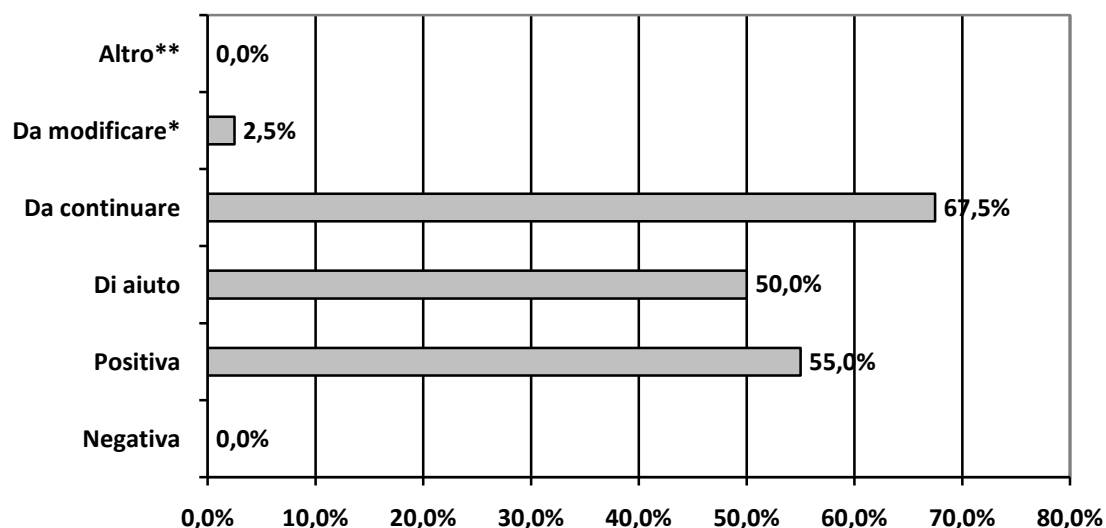
**Grafico 18 – Voto nei confronti dell'esperienza formativa (% Resp. Valide) – 40 Risposte valide**



### L'esperienza del corso e il vissuto rispetto al corso

Chiamati a valutare l'esperienza del percorso laboratoriale: il 67,5% (N=27) del campione indica che è un'attività da continuare, il 55,0% (N=22) degli alunni la valuta come positiva mentre il 50,0% (N=20) la giudica un'esperienza d'aiuto (grafico 13).

**Grafico 8 - L'esperienza del corso - % dei casi (% Resp. Valide) – 40 Risposte valide**



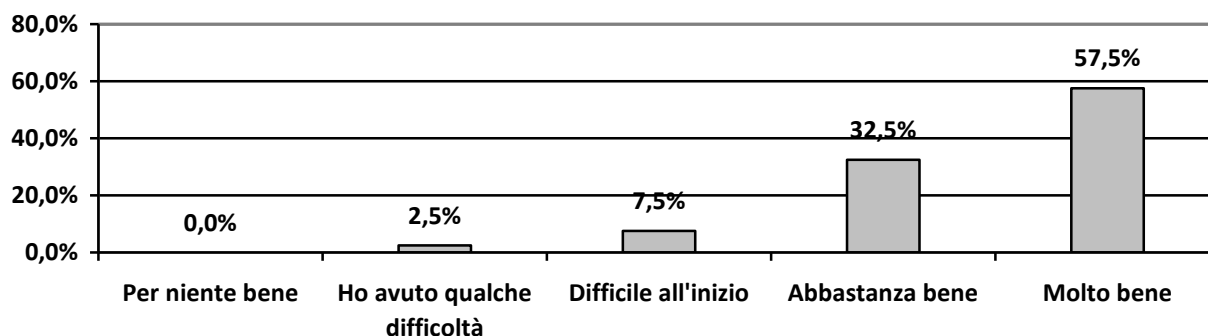
I ragazzi, si sono "vissuti" durante gli incontri del corso con diversi stati d'animo, hanno partecipato volentieri alle attività di gruppo per il 79,5% (N=31) delle risposte, il 33,3% (N=13) ha avuto fiducia in se stesso e nelle proprie capacità mentre il 25,6% (N=10) degli alunni si è sentito percepito positivamente e accettato dai propri compagni.

Come ti se vissuto durante il corso?	N	% di casi
Ho criticato spesso, talvolta disturbavo	0	0,0%
Mi sono sentito più bravo degli altri	0	0,0%
Ho avuto fiducia in me stesso e nelle mie capacità	13	33,3%
Ho partecipato volentieri alle attività di gruppo e mi è piaciuto lavorare con gli altri	31	79,5%
I miei compagni mi ascoltavano e di solito accettavano e accoglievano ciò che comunicavo	10	25,6%
Mi sono sentito meno bravo degli altri, non facevo mai niente di buono e giusto	1	2,6%
Mi sono isolato e spesso mi sono sentito solo	0	0,0%
Non ho partecipato volentieri alle attività di gruppo, lasciavo fare agli altri	1	2,6%
Altro	1	2,6%

### Relazioni con i compagni durante il corso

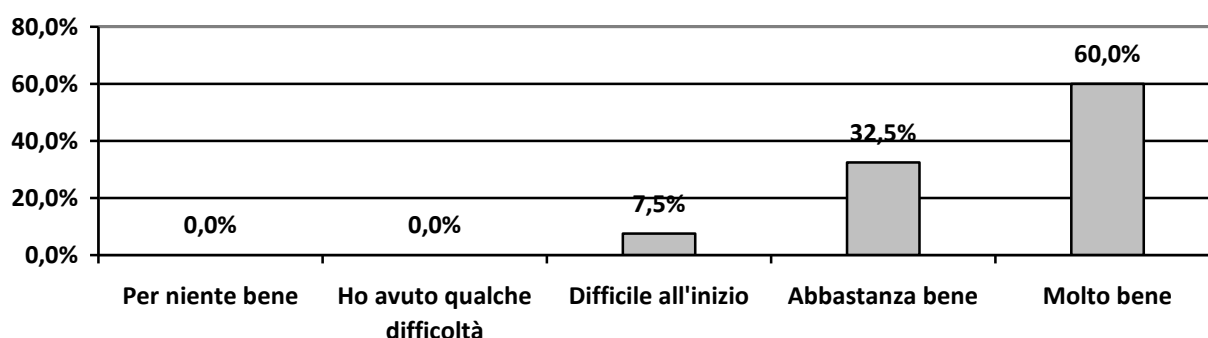
Il 57,5% (N=23) degli alunni afferma di essersi trovato molto bene con i propri compagni di classe dall'inizio del corso ad oggi, il 32,5% (N=13) del campione riporta di essersi trovato abbastanza bene, il 7,5% (N=3) ha avuto difficoltà solamente iniziali mentre il 2,5% (N=1) ha avuto difficoltà persistenti (grafico 14).

**Grafico 14 - Rapporto con i compagni di classe dall'inizio del corso ad oggi (% Resp. Valide) – 40 Risposte valide**



Alla domanda più specifica "Ti sei trovato bene con i tuoi compagni di classe durante le attività del corso?" 60,0% (N=24) indica di essersi trovato molto bene, il 32,5% (N=13) si è trovato abbastanza bene con i compagni mentre il 7,5% (N=3) ha avuto difficoltà iniziali (grafico 15).

**Grafico 15 – Giudizio del rapporto con i compagni durante le attività (% Resp. Valide) – 40 Risposte valide**



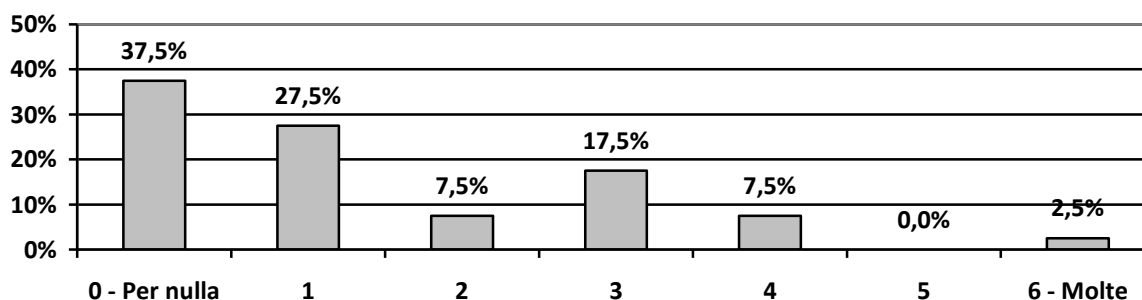
Abbiamo chiesto agli alunni di descrivere il loro stato d'animo durante il corso, con una serie di avverbi di frequenza: 1Mai, 2 Raramente, 3 Qualche volta, 4 Spesso, 5 Molto spesso.

In generale, quando partecipavi al corso.... %valide	Mai	Raramente	Qualche volta	Spesso	Molto spesso
Mi annoiavo	52,5%	45,0%	2,5%	0,0%	0,0%
Ero arrabbiato	80,0%	17,5%	2,5%	0,0%	0,0%
Mi piaceva quello che facevamo	0,0%	0,0%	5,0%	42,5%	52,5%
Mi divertivo	0,0%	10,0%	17,5%	37,5%	35,0%
Ero triste	65,0%	15,0%	15,0%	5,0%	0,0%
Ero contento	0,0%	10,0%	20,0%	42,5%	27,5%
Ero distratto, disattento e mi estraniavo	57,5%	42,5%	0,0%	0,0%	0,0%
Ero attento e ascoltavo con interesse	2,5%	2,5%	0,0%	37,5%	57,5%

### Il giudizio sui contenuti dell'attività

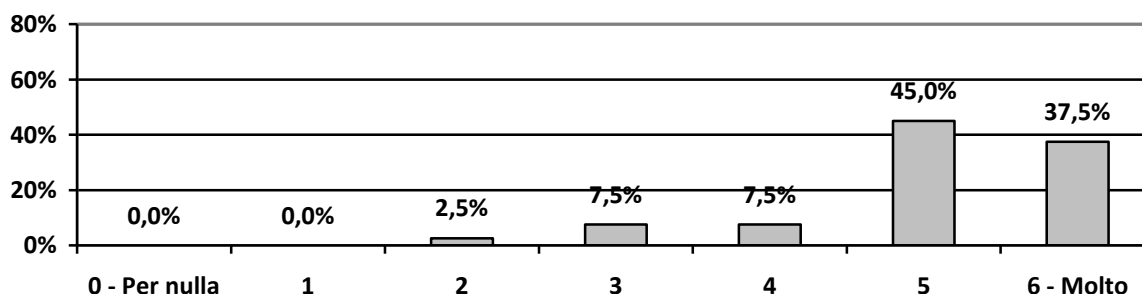
Per misurare il grado di resistenza nei confronti dei contenuti proposti dal corso, cioè tutti quei sentimenti di fastidio e di ostacolo allo svolgimento delle attività con il formatore, è stata inserita a tal scopo nel questionario di valutazione una scala auto-ancorante con estremi da 0 (per nulla) a 6 (molte). Dai risultati notiamo come i sentimenti di ostacolo indicati siano stati qualitativamente medio-bassi durante il corso; la maggioranza delle risposte convergono, con un valore di moda pari a 0, verso il polo inferiore della scala (grafico 16).

**Grafico 16 - Resistenze personali percepite nei confronti dei contenuti (% Resp. Valide) – 40 Risposte valide**



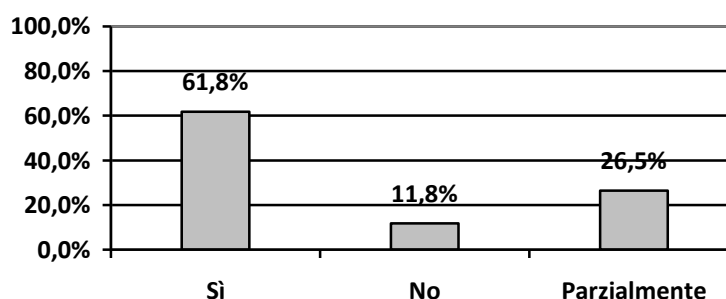
Con la stessa scala usata per la rappresentazione precedente è stato chiesto ai ragazzi di valutare l'utilità che hanno percepito per la propria vita, il giudizio espresso indica complessivamente che i ragazzi hanno percepito una alta utilità per propria vita infatti le risposte si orientano verso il polo più alto della scala (grafico 17).

**Grafico 17 – Giudizio sull'utilità per la propria vita (% Resp. Valide) – 40 Risposte valide**



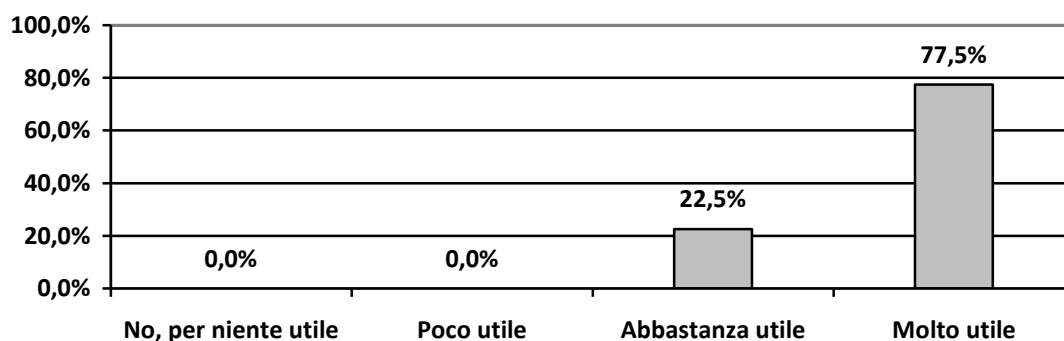
Il 61,8% (N=21) degli alunni afferma che il corso è stato d'aiuto per capire e rapportarsi meglio con gli altri, il 26,5% (N=9) afferma che il corso è stato d'aiuto in modo parziale mentre l'11,8% (N=4) afferma che il corso non è stato d'aiuto (grafico 18).

**Grafico 18 – Miglioramento della capacità di capire e rapportarsi meglio con gli altri (% Resp. Valide) – 40 R. v.**



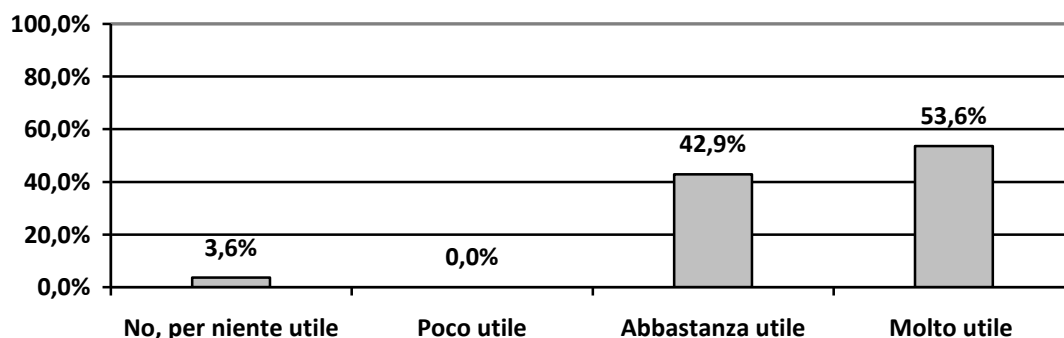
Il 77,5% (N=31) del campione ritiene che il corso sia stato molto utile per approfondire il tema dell'affettività-sessualità e il 22,5% (N=9) pensa che sia stato abbastanza utile (grafico 19).

**Grafico 19 – Giudizio sull'utilità per approfondire il tema dell'affettività-sessualità (% Resp. Valide) – 40 R. v.**



Il 53,6% (N=15) del campione ritiene che il corso sia stato molto utile per approfondire il tema delle sostanze, il 42,9% (N=12) dei ragazzi pensa che sia stato abbastanza utile mentre il 3,6% (N=1) non l'ha ritenuta per niente utile (grafico 20).

**Grafico 20 – Giudizio sull'utilità per approfondire il tema delle sostanze (% Resp. Valide) – 40 R. v.**



I ragazzi hanno valutato i contenuti proposti molto positivamente, analizzando oggettivamente i contenuti il 60,0% (N=24) pensa che siano stati "moltissimo" interessanti, il 60,0% (N=24) definisce i contenuti come "moltissimo" piacevoli mentre il 45,0% (N=18) del campione indica che i contenuti del laboratorio sono stati "molto" stimolanti.

I contenuti degli incontri sono stati:										
	Moltissimo		Molto		Abbastanza		Poco		Per nulla	
	N	% valide	N	% valide	N	% valide	N	% valide	N	% valide
<b>Interessanti</b>	24	60,0%	12	30,0%	4	10,0%	0	0,0%	0	0,0%
<b>Piacevoli</b>	24	60,0%	20	25,0%	6	15,0%	0	0,0%	1	0,0%
<b>Stimolanti</b>	12	30,0%	18	45,0%	8	20,0%	2	5,0%	0	0,0%

### Il miglioramento delle conoscenze sui fattori di rischio

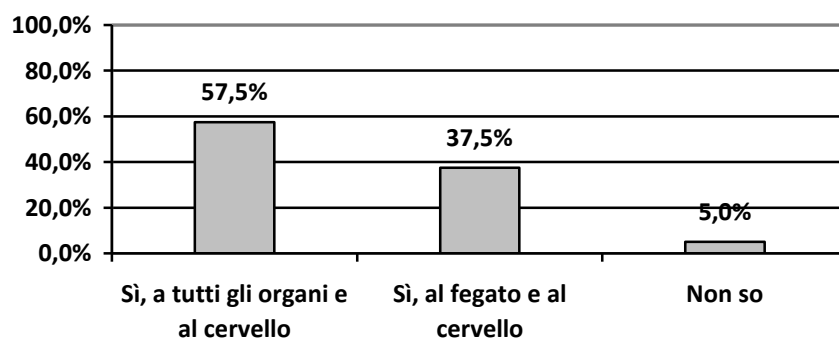
Dopo la partecipazione agli incontri, il campione indica un **incremento della conoscenza dell'affettività-sessualità pari al 44,1%**, un **incremento della conoscenza di sé pari al 37,3%**, un **incremento della conoscenza degli altri compagni di classe pari al 35,5%**, un **incremento della conoscenza delle sostanze pari al 66,5%** e un **incremento della conoscenza dei rischi legati all'abuso di sostanze pari al 74,9%**.

"Ti chiediamo ora di dare una valutazione di quello che sapevi prima e di quello che sai adesso, dopo la partecipazione agli incontri".	Valore Medio		DIFFERENZA*	
	PRIMA	DOPO		
Conoscenza dell'affettività-sessualità	5,69	7,59	1,90	44,1%
Conoscenza di sé	7,16	8,22	1,06	37,3%
Conoscenza degli altri compagni di classe	6,14	7,51	1,37	35,5%
Conoscenza delle sostanze	4,66	8,21	3,55	66,5%
Conoscenza dei rischi legati all'abuso di sostanze	4,66	8,66	4,00	74,9%

\*differenza % = incremento calcolato in percentuale sul totale del cambiamento possibile relativamente alla prima dichiarazione di conoscenza. Serve per parametrare l'importanza di alcuni cambiamenti in rapporto al massimo possibile cambiamento calcolato con la differenza del primo punteggio dichiarato sul massimo possibile. Ad esempio se una persona dichiara di avere prima degli incontri un livello di conoscenza molto alto (9,0) e dopo gli incontri al punteggio massimo (10) l'incremento percentuale sul totale possibile sarà 100%. Se invece prima degli incontri avesse dichiarato di avere un livello di conoscenza molto basso (3,0) e dopo superiore di uno (4) l'incremento percentuale calcolato sul totale possibile sarebbe molto più basso ovvero del 14,3%.

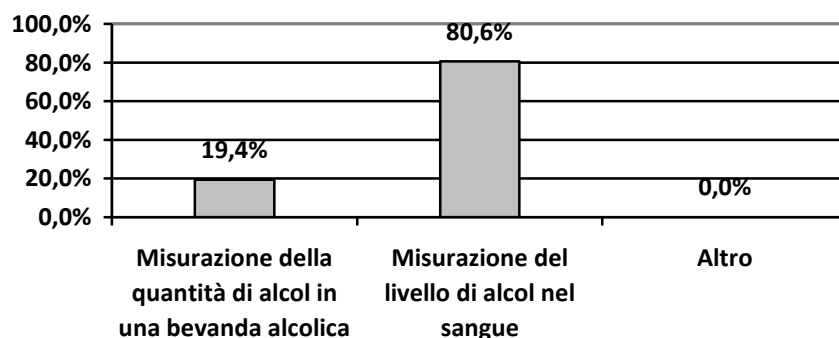
Il 57,7% (N=23) degli alunni ritiene che l'abuso di bevande alcoliche può produrre danni a tutti gli organi e al cervello, il 37,5% (N=15) ritiene che questi danni siano più generalizzati a tutti gli organi e al cervello mentre il 5,0% (N=2) non sa esprimere un giudizio (grafico 21).

**Grafico 21 – Giudizio sui danni dell'abuso di bevande alcoliche (% Risp. Valide) – 40 Risposte valide**



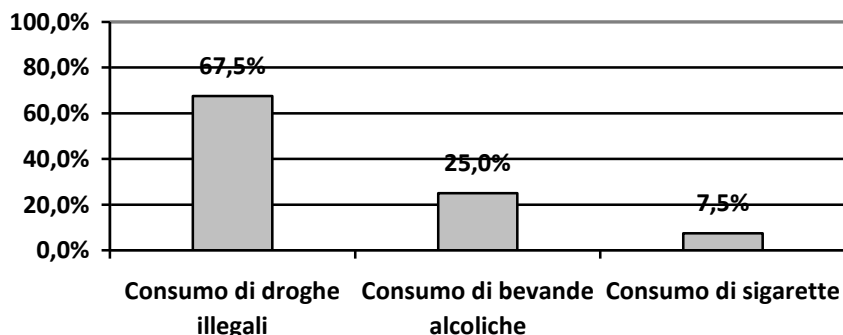
L'80,6% (N=29) degli alunni definisce l'alcolemia come la misurazione del livello di alcol nel sangue mentre il 19,4% (N=7) ritiene che sia la misurazione della quantità di alcol in una bevanda alcolica (grafico 22).

**Grafico 22 – Definizione del termine alcolemia (% Risp. Valide) – 36 Risposte valide**



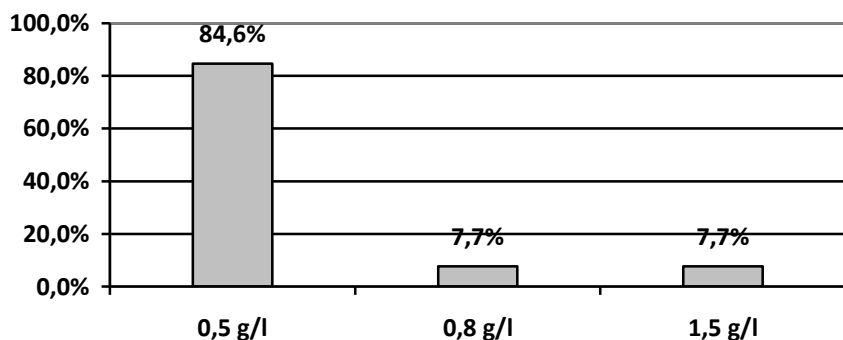
Il 67,5% (N=27) dei ragazzi della classe ritiene che il primo problema sociale per mortalità sia il consumo di droghe illegali, il 25,0% (N=10) ritiene che sia il consumo di bevande alcoliche mentre il 7,5% (N=3) lo individua nel consumo di sigarette (grafico 23).

**Grafico 23 – Primo problema sociale per mortalità (% Resp. Valide) – 40 Risposte valide**



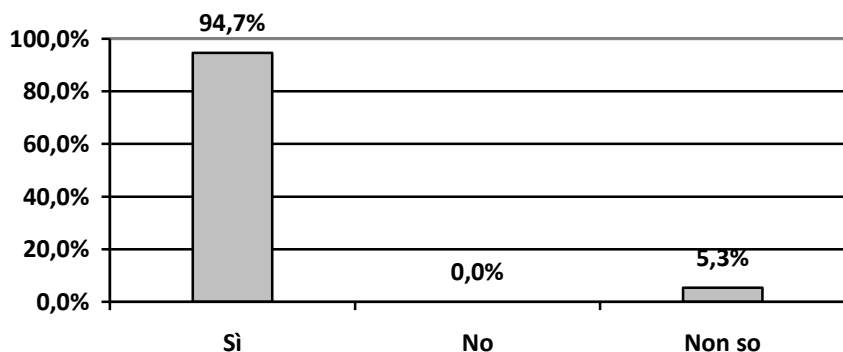
L'84,6% (N=33) dei ragazzi ritiene che il livello massimo di alcolemia consentito, in Italia, dal codice della strada sia 0,5 g/l, il 7,7% (N=3) indica in 0,8 g/l il valore limite mentre il 7,7% (N=3) lo vede nel valore di 1,5 g/l (grafico 24).

**Grafico 24 – Livello massimo di alcolemia consentito dal codice della strada (% Resp. Valide) – 39 Risposte valide**



Il 94,7% (N=36) ritiene che consumando bevande alcoliche si possa sviluppare una dipendenza da quest'ultime e il 5,3% (N=2) non sa esprimersi in merito (grafico 25).

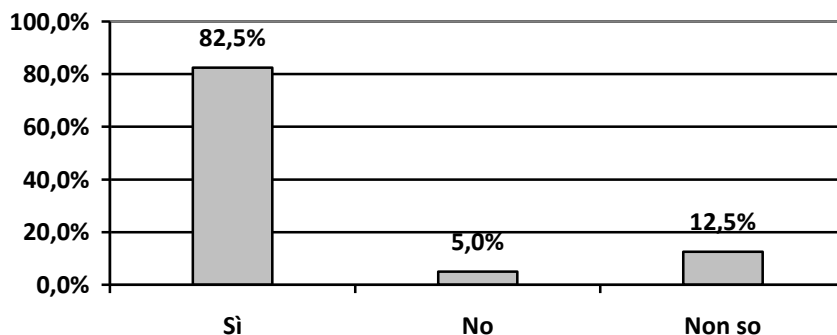
**Grafico 25 – Possibilità di sviluppare dipendenza dal consumo di bevande alcoliche (% Resp. Valide) – 38 R. v.**



L'82,5% (N=33) del campione ritiene che le pubblicità e i programmi televisivi possono avere una sorta di influenza nel consumo di alcolici, il 12,5% (N=5) non sa esprimere un giudizio mentre il 5,0% (N=2) ritiene che questo non sia possibile (grafico 26).

**Grafico 26 – Possibilità di essere influenzati dai programmi televisivi e/o pubblicità nel consumo di alcolici**

(% Resp. Valide) – 40 Risposte valide



Analogamente alla rilevazione ex ante, sono state proposte ai ragazzi undici ipotetiche situazioni legate all'uso di alcolici ed è stato chiesto loro di indicare quanto ritenevano possibile che ognuna di esse si verificasse bevendo alcolici. Le risposte che potevano dare erano: impossibile, poco probabile, probabile, molto probabile, sicuramente probabile. La tabella seguente riporta le percentuali della rilevazione post per ogni situazione elencata e per confronto i dati della rilevazione ex ante.

RILEVAZIONE EX ANTE					
Quanto ritieni possibile che a te possano succedere alcune di queste cose, se bevi alcolici ? % valide	Impossibile	Poco probabile	Probabile	Molto probabile	Sicuramente probabile
Sentirmi rilassato/a	52,9%	17,6%	14,7%	5,9%	8,8%
Cacciarmi nei guai con la polizia	32,4%	20,6%	20,6%	20,6%	5,9%
Danneggiare la mia salute	23,5%	11,8%	11,8%	20,6%	32,4%
Sentirmi felice	47,1%	23,5%	11,8%	5,9%	11,8%
Dimenticare i miei problemi	46,9%	18,8%	15,6%	6,3%	12,5%
Non essere capace di smettere di bere	47,1%	14,7%	14,7%	8,8%	14,7%
Sentirmi stordito/a	31,3%	21,9%	15,6%	12,5%	18,8%
Sentirmi più amichevole e alla mano	58,8%	20,6%	14,7%	2,9%	2,9%
Fare qualcosa di cui pentirmi dopo	41,2%	2,9%	17,6%	14,7%	23,5%
Divertirmi moltissimo	52,9%	17,6%	5,9%	14,7%	8,8%
Sentirmi male	23,5%	17,6%	8,8%	17,6%	32,4%
RILEVAZIONE POST CORSO					
Quanto ritieni possibile che a te possano succedere alcune di queste cose, se bevi alcolici ? % valide	Impossibile	Poco probabile	Probabile	Molto probabile	Sicuramente probabile
Sentirmi rilassato/a	12,5%	15,0%	57,5%	15,0%	0,0%
Cacciarmi nei guai con la polizia	7,5%	27,5%	22,5%	27,5%	15,0%
Danneggiare la mia salute	7,5%	10,0%	5,0%	22,5%	55,0%
Sentirmi felice	10,0%	20,0%	27,5%	30,0%	12,5%
Dimenticare i miei problemi	17,5%	25,0%	17,5%	27,5%	12,5%
Non essere capace di smettere di bere	10,0%	35,0%	15,0%	30,0%	10,0%
Sentirmi stordito/a	17,5%	15,0%	22,5%	20,0%	25,0%
Sentirmi più amichevole e alla mano	22,5%	22,5%	25,0%	17,5%	12,5%
Fare qualcosa di cui pentirmi dopo	10,0%	10,0%	15,0%	30,0%	35,0%
Divertirmi moltissimo	15,4%	30,8%	20,5%	5,1%	28,2%
Sentirmi male	17,5%	15,0%	7,5%	17,5%	42,5%



**PER INFORMAZIONI:**  
**MATTIA DALL'ASTA - SOCIOLOGO**  
**[mattia.dallasta@gmail.com](mailto:mattia.dallasta@gmail.com) - TEL: 329 60 33 241**